

Ville de Nyon  
Rapport n° 246.645.01

Château 10  
1260 Nyon

246.645

**Diagnostic Amiante**  
EXPERTISE AVANT TRAVAUX  
Mai 2013

EPIQR Rénovation Sàrl  
EPFL, PSE-C  
1015 Lausanne



- 1.0 Introduction
- 2.0 Responsabilités de l'expertise
- 3.0 Fiche de synthèse et recommandations
- 4.0 Rapport du diagnostic
- 5.0 Plans du bâtiment et repérage des matériaux
- 6.0 Rapports d'analyses du laboratoire
- 7.0 Check-list suivant directive CFST 6503
- 8.0 Album photos des matériaux identiques
- 9.0 Procédures d'intervention sur les matériaux
- 10.0 Eléments particuliers

Le contenu de ce rapport permet d'établir l'inventaire de la présence d'amiante dans le bâtiment expertisé dans l'état de la science et des connaissances à ce jour.

Au travers d'une visite exhaustive de la totalité des locaux qui composent le bâtiment, l'expert prélève des échantillons de matériaux douteux. Ces prélèvements sont ensuite analysés par un laboratoire inscrit sur la liste de la SUVA. L'expert établit pour chaque bâtiment un rapport et une cartographie précise des matériaux de construction analysés.

La Plateforme Amiante 2009 sur Internet, développée par EPIQR Rénovation, permet à chaque expert de reporter le résultat des analyses de laboratoire et d'établir le présent rapport suivant le modèle agréé par la Cellule amiante de l'Etat de Vaud.

## **Mandant :**

Ville de Nyon  
Place du Château 10  
1260 Nyon

Responsable : M. Jaccard  
Tél. : 022 363 84 49

Date de construction : 1940

## **Bâtiment :**

Propriétaire : Ville de Nyon

Château 10  
Place du Château 10  
1260 Nyon

N° Commune : 246  
N° Bâtiment : 645  
Longitude : null Latitude : null

Contact : Virginie Varidel  
Tél. : 079 704 62 63

## **Mandataire :**

EPIQR Rénovation Sàrl  
Parc Scientifique de l'EPFL PSE-C  
CH-1015 Lausanne  
Tél. : 021 693 55 89

## **Expertise réalisée par :**

EPIQR Rénovation Sàrl  
EPFL, PSE-C  
1015 Lausanne  
Tél. : 021 693 55 89

Maud Brentini  
Olivier Pahud

## **Laboratoire(s)**

MICROSCAN SERVICE SA

## 2.0 Responsabilités de l'expertise

---

L'expertise amiante de type avant travaux du bâtiment n° 246.645, Château 10, sis à Place du Château 10, 1260 Nyon, a été effectuée le 15 mai 2013.

Au plus près de son expérience, de ses connaissances, et de l'état de la technique et de la science à ce jour, l'expert soussigné assure que son analyse est complète, fiable et de nature à identifier le risque "amiante" présenté pour le bâtiment expertisé.

L'expert garantit que la totalité de l'objet a été expertisé et que l'ensemble des matériaux douteux prélevés est représentatif de la présence du matériau dans le bâtiment. Il garantit le repérage des zones avec les matériaux contenant de l'amiante suivant les résultats d'analyses fournis par un laboratoire inscrit sur la liste de la SUVA.

Cependant, concernant certains types de matériau comme le plâtre ou le crépi, un repérage exhaustif est dans certains cas impossible et l'expert peut conseiller de faire des analyses complémentaires ponctuelles avant travaux sur ce matériau.

De plus, le repérage de certains matériaux non visibles et non accessibles, dans les gaines techniques ou les cheminées par exemple, est impossible sans une importante destruction. S'ils sont découverts lors de travaux, des prélèvements doivent être faits avant toutes nouvelles interventions afin d'écarter le risque amiante.

La présente expertise s'inscrit dans le cadre d'un contrat de mandat selon les articles 394 ss CO et répond à la directive CFST 6503. La méthodologie et la plateforme mises au point et utilisées par l'expert sont celles adoptées et validées par la Cellule amiante de l'Etat de Vaud.

L'expert s'engage à traiter de manière confidentielle l'ensemble des résultats et observations recueillis dans le cadre de son expertise.

L'expert se réserve le droit d'utiliser certains des résultats obtenus à des fins scientifiques, moyennant l'accord préalable du mandant et sous une forme qui sauvegarde l'anonymat du client et de son personnel.

Lausanne, le 28 mai 2013  
Pour EPIQR Rénovation Sàrl, l'expert  
Maud Brentini

## 3.0 Fiche de synthèse et recommandations

### Degré d'urgence I - Ordonner l'assainissement

Selon les règles CFST 6503 (édition décembre 2008), le résultat de la check-list des matériaux contenant de l'amiante indique que la situation requiert en principe un assainissement immédiat.

Tant que l'assainissement n'est pas terminé, il faut, le cas échéant, prendre des mesures temporaires afin d'éviter toute contamination par de l'amiante.

Par ailleurs, il peut s'avérer judicieux d'effectuer des mesures de qualité de l'air (par ex. lorsque l'on suspecte que des travaux effectués de manière inappropriée sur des matériaux contenant de l'amiante ont entraîné une forte libération de fibres de ce minéral).

Lorsque l'on constate une concentration supérieure à 1000 FAR/m<sup>3</sup> d'air (FAR = fibres d'amiante pouvant pénétrer dans les alvéoles pulmonaires), il faut procéder sans délai à un assainissement et prendre des mesures d'urgence.

### Recommandations pour les mesures à prendre

Référence	Fonction	Mesures immédiates	Mesures d'assainissement	Commentaires
P004	Joint de cheminée	Marquage du matériau.	Remplacement du matériau au plus tard avant le lancement d'autres travaux.	Malgré la priorité I, ce matériau peut être assaini au changement de la chaudière. D'autres cartons de ce type peuvent se retrouver le long du conduit ou dans la chaudière.
P022	Protection feu/chaueur	Marquage du matériau. Mettre en place un plan d'actions et veiller à le respecter. Suivre la procédure d'intervention.	Remplacement du matériau dans les plus brefs délais et au plus tard avant le lancement d'autres travaux.	Néant

### Procédure d'intervention

Référence	Fonction	En place	Démontage	Procédure d'intervention	Intervenant
P004	Joint de cheminée			Ne pas couper, scier, percer ou effectuer d'autres manipulations.	Toutes entreprises
				Elimination et assainissement des locaux selon la directive CFST n° 6503. Evacuation comme déchets spéciaux (matériaux contenant de l'amiante).	Entreprise spécialisée reconnue par la SUVA pour l'élimination d'amiante floqué et autres matériaux à base d'amiante

Référence	Fonction	En place	Démontage	Procédure d'intervention	Intervenant
P022	Protection feu/chaleur			Ne pas couper, scier, percer ou effectuer d'autres manipulations.	Toutes entreprises
				Elimination et assainissement des locaux selon la directive CFST n° 6503. Evacuation comme déchets spéciaux (matériaux contenant de l'amiante).	Entreprise spécialisée reconnue par la SUVA pour l'élimination d'amiante floqué et autres matériaux à base d'amiante

**En place** = procédure à suivre tant que le matériau reste en place.

**Démontage** = procédure à suivre pour l'élimination du matériau.

## Degré d'urgence II - Recommander des mesures d'assainissement

Selon les règles CFST 6503 (édition décembre 2008), le résultat de la check-list des matériaux contenant de l'amiante indique qu'un assainissement immédiat n'est pas absolument nécessaire, mais il doit avoir lieu avant d'entreprendre des travaux qui affecteraient le matériau contenant de l'amiante.

Il est par ailleurs nécessaire de procéder à une réévaluation régulière tous les 2 à 5 ans et en cas de modification de l'utilisation des locaux ou lors d'incidents particuliers.

Par «incident particulier», on entend tout dommage (causé par exemple par l'eau ou le feu) et toute atteinte ou action incontrôlée qui affecte le matériau contenant de l'amiante. Lorsqu'un tel incident particulier se produit, il faut déterminer à l'aide de mesures de qualité de l'air si l'atmosphère des locaux concernés a été contaminée en procédant comme cela a été décrit pour le degré d'urgence I.

### Recommandations pour les mesures à prendre

Référence	Fonction	Mesures immédiates	Mesures d'assainissement	Commentaires
P005	Protection feu/chaleur	Marquage du matériau. Procéder à une réévaluation en cas d'incidents, de modification de l'utilisation des locaux ou au plus tard après 2 à 5 ans.	Remplacement du matériau au plus tard avant le lancement d'autres travaux.	Néant
020	Revêtement acoustique	Marquage du matériau. Procéder à une réévaluation en cas d'incidents, de modification de l'utilisation des locaux ou au plus tard après 2 à 5 ans.	Remplacement du matériau au plus tard avant le lancement d'autres travaux.	Néant
P021	Mobilier	Marquage du matériau. Procéder à une réévaluation en cas d'incidents ou au plus tard après 2 à 5 ans.	Evacuation du matériau comme déchet spécial.	Néant

### Procédure d'intervention

Référence	Fonction	En place	Démontage	Procédure d'intervention	Intervenant
P005	Protection feu/chaleur			Ne pas couper, scier, percer ou effectuer d'autres manipulations.	Toutes entreprises
				Elimination et assainissement des locaux selon la directive CFST n° 6503. Evacuation comme déchets spéciaux (matériaux contenant de l'amiante).	Toutes les entreprises avec des protections personnelles spécifiques à l'amiante (masque respiratoire P3)
020	Revêtement acoustique			Ne pas couper, scier, percer ou effectuer d'autres manipulations.	Toutes entreprises
				Elimination et assainissement des locaux selon la directive CFST n° 6503. Evacuation comme déchets spéciaux (matériaux contenant de l'amiante).	Entreprise spécialisée reconnue par la SUVA pour l'élimination d'amiante floqué et autres matériaux à base d'amiante

Référence	Fonction	En place	Démontage	Procédure d'intervention	Intervenant
P021	Mobilier			Ne pas couper, scier, percer ou effectuer d'autres manipulations.	Toutes entreprises
				Elimination et assainissement des locaux selon la directive CFST n° 6503. Evacuation comme déchets spéciaux (matériaux contenant de l'amiante).	Toutes les entreprises avec des protections personnelles spécifiques à l'amiante (masque respiratoire P3)

**En place** = procédure à suivre tant que le matériau reste en place.

**Démontage** = procédure à suivre pour l'élimination du matériau.



### Degré d'urgence III - Prendre note de la nécessité d'un assainissement

Selon les règles CFST 6503 (édition décembre 2008), le résultat de la check-list des matériaux contenant de l'amiante indique que les mesures à prendre sont identiques à celles recommandées pour le degré d'urgence II, à la différence que les réévaluations périodiques ne sont pas nécessaires.

Toutefois, la situation doit également être réévaluée en cas de modification de l'utilisation des locaux ou d'incident particulier (sinistre, atteinte involontaire) comme cela a été décrit pour les degrés d'urgence I et II.

### Recommandations pour les mesures à prendre

Référence	Fonction	Mesures immédiates	Mesures d'assainissement	Commentaires
P006	Chemin de câbles	Marquage du matériau. Procéder à une réévaluation en cas d'incidents ou de modification de l'utilisation des locaux.	Remplacement du matériau au plus tard avant le lancement d'autres travaux.	Ce type de chemin de câbles peut se retrouver ailleurs.
017	Colle	Marquage du matériau. Procéder à une réévaluation en cas d'incidents ou de modification de l'utilisation des locaux.	Remplacement du matériau au plus tard avant le lancement d'autres travaux.	Néant

### Procédure d'intervention

Référence	Fonction	En place	Démontage	Procédure d'intervention	Intervenant
P006	Chemin de câbles			Ne pas couper, scier, percer ou effectuer d'autres manipulations.	Toutes entreprises
				Elimination et assainissement des locaux selon la directive CFST n° 6503. Evacuation comme déchets spéciaux (matériaux contenant de l'amiante).	Toutes les entreprises avec des protections personnelles spécifiques à l'amiante (masque respiratoire P3)
017	Colle			Ne pas couper, scier, percer ou effectuer d'autres manipulations.	Toutes entreprises
				Elimination et assainissement des locaux selon la directive CFST n° 6503. Evacuation comme déchets spéciaux (matériaux contenant de l'amiante).	Entreprise spécialisée reconnue par la SUVA pour l'élimination d'amiante floqué et autres matériaux à base d'amiante

**En place** = procédure à suivre tant que le matériau reste en place.

**Démontage** = procédure à suivre pour l'élimination du matériau.

## 4.0 Rapport du diagnostic

---

### Légende du diagnostic

**Codes**        Amiante non détecté

  Amiante détecté

**Degrés d'urgence**      Le degré d'urgence apparaît si de l'amiante est détecté dans l'échantillon (code rouge).

**1** Ordonner en principe l'assainissement

**2** Recommander des mesures d'assainissement

**3** Prendre note de la nécessité d'un assainissement

Colle

Matériau : 001

### Description du matériau

**Identification:** 246.645.01-001  
**Niveau:** Rez-de-chaussée  
**Local:** WC  
**Fonction:** Colle  
**Matériau:** Colle de faïence  
**Couleur:** Gris  
**Résultat analyse:** Amiante non détecté



### Urgence d'entreprendre un assainissement

**Code:** ○ ●  
**Degré d'urgence:** Néant

**Commentaires:**



Colle

Matériau : 002

### Description du matériau

**Identification:** 246.645.01-002  
**Niveau:** Rez-de-chaussée  
**Local:** Vestiaires  
**Fonction:** Colle  
**Matériau:** Colle de faïence  
**Couleur:** Beige  
**Résultat analyse:** Amiante non détecté



### Urgence d'entreprendre un assainissement

**Code:** ○ ●  
**Degré d'urgence:** Néant

**Commentaires:**



## Revêtement de sol

Matériau : 003

### Description du matériau

**Identification:** 246.645.01-003  
**Niveau:** Sous-sol  
**Local:** Cave locataires  
**Fonction:** Revêtement de sol  
**Matériau:** En lé unicouche  
**Couleur:** Beige  
**Résultat analyse:** Amiante non détecté



### Urgence d'entreprendre un assainissement

**Code:** ○ ●  
**Degré d'urgence:** Néant

**Commentaires:**



## Joint de cheminée

Matériau : P004

### Description du matériau

**Identification:** 246.645.01-P004  
**Niveau:** Sous-sol  
**Local:** Chaufferie  
**Fonction:** Joint de cheminée  
**Matériau:** Carton  
**Couleur:** Gris  
**Résultat analyse:** Non analysé, objets contenant de l'amiante



### Urgence d'entreprendre un assainissement

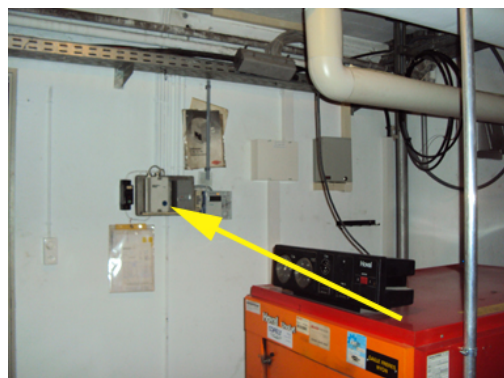
**Code:** ● ○  
**Degré d'urgence:** 1

**Commentaires:** Malgré la priorité I, ce matériau peut être assaini au changement de la chaudière. D'autres cartons de ce type peuvent se retrouver le long du conduit ou dans la chaudière.



Description du matériau

**Identification:** 246.645.01-P005  
**Niveau:** Sous-sol  
**Local:** Chaufferie  
**Fonction:** Protection feu/chaleur  
**Matériau:** Fibrociment  
**Couleur:** Gris  
**Résultat analyse:** Non analysé, amiante-ciment



Urgence d'entreprendre un assainissement

**Code:** ● ○  
**Degré d'urgence:** 2

**Commentaires:**



Chemin de câbles

Matériau : P006

Description du matériau

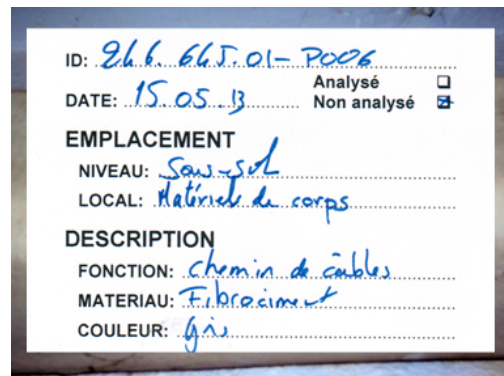
**Identification:** 246.645.01-P006  
**Niveau:** Sous-sol  
**Local:** Matériels de corps  
**Fonction:** Chemin de câbles  
**Matériau:** Fibrociment  
**Couleur:** Gris  
**Résultat analyse:** Non analysé, objets contenant de l'amiante



Urgence d'entreprendre un assainissement

**Code:** ● ○  
**Degré d'urgence:** 3

**Commentaires:** Ce type de chemin de câbles peut se retrouver ailleurs.



Colle

Matériau : 007

### Description du matériau

**Identification:** 246.645.01-007  
**Niveau:** Sous-sol  
**Local:** Concierge  
**Fonction:** Colle  
**Matériau:** Colle de faïence  
**Couleur:** Gris  
**Résultat analyse:** Amiante non détecté



### Urgence d'entreprendre un assainissement

**Code:** ○ ●  
**Degré d'urgence:** Néant

**Commentaires:**



Revêtement de sol

Matériau : 008

### Description du matériau

**Identification:** 246.645.01-008  
**Niveau:** Sous-sol  
**Local:** Concierge  
**Fonction:** Revêtement de sol  
**Matériau:** Coulé  
**Couleur:** Beige  
**Résultat analyse:** Amiante non détecté



### Urgence d'entreprendre un assainissement

**Code:** ○ ●  
**Degré d'urgence:** Néant

**Commentaires:**



## Faux plafond

Matériau : 009

### Description du matériau

**Identification:** 246.645.01-009  
**Niveau:** Sous-sol  
**Local:** Cafétéria  
**Fonction:** Faux plafond  
**Matériau:** Plaque fibreuse  
**Couleur:** Gris  
**Résultat analyse:** Amiante non détecté



### Urgence d'entreprendre un assainissement

**Code:** ○ ●  
**Degré d'urgence:** Néant

**Commentaires:**



## Revêtement acoustique

Matériau : 010

### Description du matériau

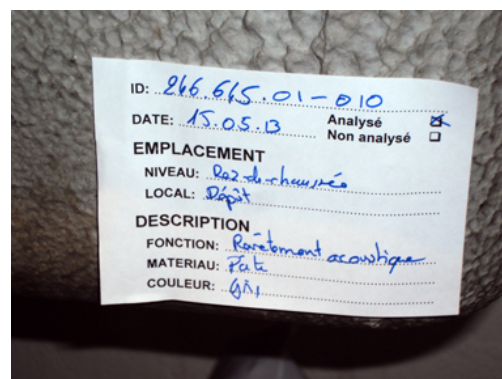
**Identification:** 246.645.01-010  
**Niveau:** Rez-de-chaussée  
**Local:** Dépôt  
**Fonction:** Revêtement acoustique  
**Matériau:** Pâte  
**Couleur:** Gris  
**Résultat analyse:** Amiante non détecté



### Urgence d'entreprendre un assainissement

**Code:** ○ ●  
**Degré d'urgence:** Néant

**Commentaires:**



## Colle

Matériau : 011

### Description du matériau

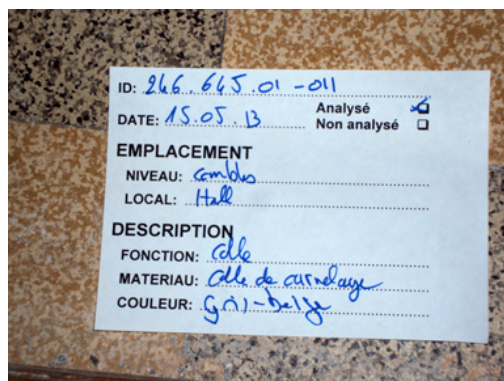
**Identification:** 246.645.01-011  
**Niveau:** Combles  
**Local:** Hall  
**Fonction:** Colle  
**Matériau:** Colle de carrelage  
**Couleur:** Gris-beige  
**Résultat analyse:** Amiante non détecté



### Urgence d'entreprendre un assainissement

**Code:** ○ ●  
**Degré d'urgence:** Néant

**Commentaires:**



## Colle

Matériau : 012

### Description du matériau

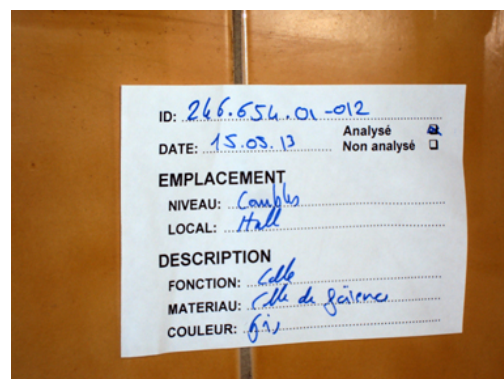
**Identification:** 246.645.01-012  
**Niveau:** Combles  
**Local:** Hall  
**Fonction:** Colle  
**Matériau:** Colle de faïence  
**Couleur:** Gris  
**Résultat analyse:** Amiante non détecté



### Urgence d'entreprendre un assainissement

**Code:** ○ ●  
**Degré d'urgence:** Néant

**Commentaires:**





Colle

Matériau : 013

### Description du matériau

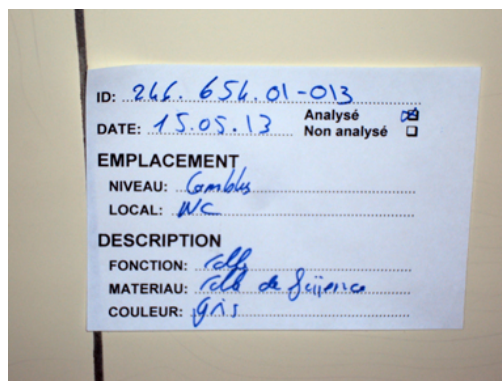
**Identification:** 246.645.01-013  
**Niveau:** Combles  
**Local:** WC  
**Fonction:** Colle  
**Matériau:** Colle de faïence  
**Couleur:** Gris  
**Résultat analyse:** Amiante non détecté



### Urgence d'entreprendre un assainissement

**Code:** ○ ●  
**Degré d'urgence:** Néant

**Commentaires:**



Colle

Matériau : 014

### Description du matériau

**Identification:** 246.645.01-014  
**Niveau:** Combles  
**Local:** Salle de bain  
**Fonction:** Colle  
**Matériau:** Colle de faïence  
**Couleur:** Gris  
**Résultat analyse:** Amiante non détecté



### Urgence d'entreprendre un assainissement

**Code:** ○ ●  
**Degré d'urgence:** Néant

**Commentaires:**



Colle

Matériau : 015

### Description du matériau

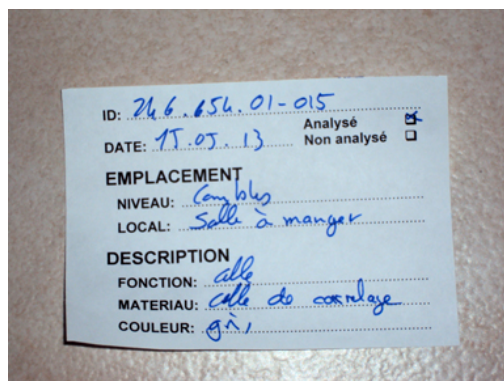
**Identification:** 246.645.01-015  
**Niveau:** Combles  
**Local:** Salle à manger  
**Fonction:** Colle  
**Matériau:** Colle de carrelage  
**Couleur:** Gris  
**Résultat analyse:** Amiante non détecté



### Urgence d'entreprendre un assainissement

**Code:** ○ ●  
**Degré d'urgence:** Néant

**Commentaires:**



Colle

Matériau : 016

### Description du matériau

**Identification:** 246.645.01-016  
**Niveau:** Combles  
**Local:** Cuisine  
**Fonction:** Colle  
**Matériau:** Colle de faïence  
**Couleur:** Blanc  
**Résultat analyse:** Amiante non détecté



### Urgence d'entreprendre un assainissement

**Code:** ○ ●  
**Degré d'urgence:** Néant

**Commentaires:**



## Colle

Matériau : 017

### Description du matériau

**Identification:** 246.645.01-017  
**Niveau:** Combles  
**Local:** Cuisine  
**Fonction:** Colle  
**Matériau:** Colle de faïence  
**Couleur:** Gris  
**Résultat analyse:** Amiante détecté (chrysotile)



### Urgence d'entreprendre un assainissement

**Code:** ● ○  
**Degré d'urgence:** 3

**Commentaires:**

ID: 246.645.01-017  
DATE: 15.05.13  
Analyse  Non analysé   
EMPLACEMENT  
NIVEAU: Combles  
LOCAL: Cuisine  
DESCRIPTION  
FONCTION: Colle  
MATERIAU: Colle de faïence  
COULEUR: Gris

## Revêtement de plafond

Matériau : 018

### Description du matériau

**Identification:** 246.645.01-018  
**Niveau:** Combles  
**Local:** Salle à manger  
**Fonction:** Revêtement de plafond  
**Matériau:** Plâtre  
**Couleur:** Blanc  
**Résultat analyse:** Amiante non détecté



### Urgence d'entreprendre un assainissement

**Code:** ○ ●  
**Degré d'urgence:** Néant

**Commentaires:**

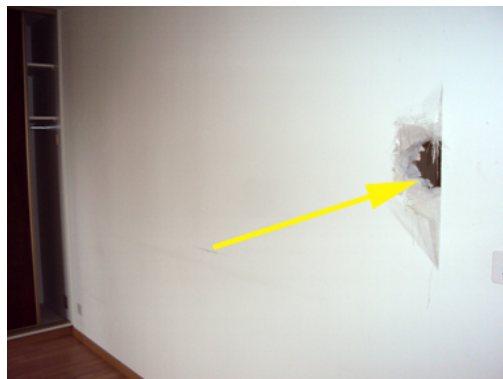
ID: 246.645.01-018  
DATE: 15.05.13  
Analyse  Non analysé   
EMPLACEMENT  
NIVEAU: Combles  
LOCAL: Salle à manger  
DESCRIPTION  
FONCTION: Revêtement de plafond  
MATERIAU: Plâtre  
COULEUR: Blanc

## Revêtement de mur

Matériau : 019

### Description du matériau

**Identification:** 246.645.01-019  
**Niveau:** Combles  
**Local:** Chambre  
**Fonction:** Revêtement de mur  
**Matériau:** Plâtre  
**Couleur:** Blanc  
**Résultat analyse:** Amiante non détecté



### Urgence d'entreprendre un assainissement

**Code:** ○ ●  
**Degré d'urgence:** Néant

**Commentaires:**

ID: 246.645.01-019  
DATE: 15.05.13  
Analyse   
Non analysé   
EMPLACEMENT  
NIVEAU: Combles  
LOCAL: Chambre  
DESCRIPTION  
FONCTION: Revêtement de mur  
MATERIAU: Plâtre  
COULEUR: Blanc

## Revêtement acoustique

Matériau : 020

### Description du matériau

**Identification:** 246.645.01-020  
**Niveau:** Combles  
**Local:** Cuisine  
**Fonction:** Revêtement acoustique  
**Matériau:** Bitume  
**Couleur:** Noir  
**Résultat analyse:** Amiante détecté (chrysotile)



### Urgence d'entreprendre un assainissement

**Code:** ● ○  
**Degré d'urgence:** 2

**Commentaires:**

ID: 246.645.01-020  
DATE: 15.05.13  
Analyse   
Non analysé   
EMPLACEMENT  
NIVEAU: Combles  
LOCAL: Cuisine  
DESCRIPTION  
FONCTION: Revêtement acoustique  
MATERIAU: Bitume  
COULEUR: Noir

## Mobilier

Matériau : P021

### Description du matériau

**Identification:** 246.645.01-P021  
**Niveau:** Surcombles  
**Local:** Buanderie  
**Fonction:** Mobilier  
**Matériau:** Fibrociment  
**Couleur:** Gris  
**Résultat analyse:** Non analysé, amiante-ciment



### Urgence d'entreprendre un assainissement

**Code:** ● ○  
**Degré d'urgence:** 2

**Commentaires:**

ID:	246.645.01-P021
DATE:	15.05.13
EMPLACEMENT	
NIVEAU:	Surcombles
LOCAL:	Buanderie
DESCRIPTION	
FONCTION:	Mobilier
MATERIAU:	Fibrociment
COULEUR:	Gris
Analysé	<input type="checkbox"/>
Non analysé	<input checked="" type="checkbox"/>

## Protection feu/chaueur

Matériau : P022

### Description du matériau

**Identification:** 246.645.01-P022  
**Niveau:** Surcombles  
**Local:** Dépôt  
**Fonction:** Protection feu/chaueur  
**Matériau:** Carton  
**Couleur:** Gris  
**Résultat analyse:** Non analysé, objets contenant de l'amiante



### Urgence d'entreprendre un assainissement

**Code:** ● ○  
**Degré d'urgence:** 1

**Commentaires:**

ID:	246.645.01-P022
DATE:	15.05.13
EMPLACEMENT	
NIVEAU:	Surcombles
LOCAL:	Dépôt
DESCRIPTION	
FONCTION:	Protection feu/chaueur
MATERIAU:	Carton
COULEUR:	Gris
Analysé	<input type="checkbox"/>
Non analysé	<input checked="" type="checkbox"/>

## 5.0 Plans du bâtiment et repérage des matériaux

---

### Légende des plans

#### Localisation des matériaux prélevés

- **001** Avec amiante localisé
- ▲ **001** Avec amiante pouvant se retrouver ailleurs
- (**001**) Identique au matériau prélevé avec amiante
- **001** Sans amiante localisé

#### Localisation des matériaux non prélevés avec amiante

- **P001** Localisé
- ▲ **P001** Pouvant se retrouver ailleurs
- (**P001**) Identique au matériau non prélevé

#### Localisation des matériaux non prélevés avec réserve

- **R001** Matériau avec réserve




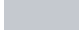
#### Localisation des prélèvements d'air

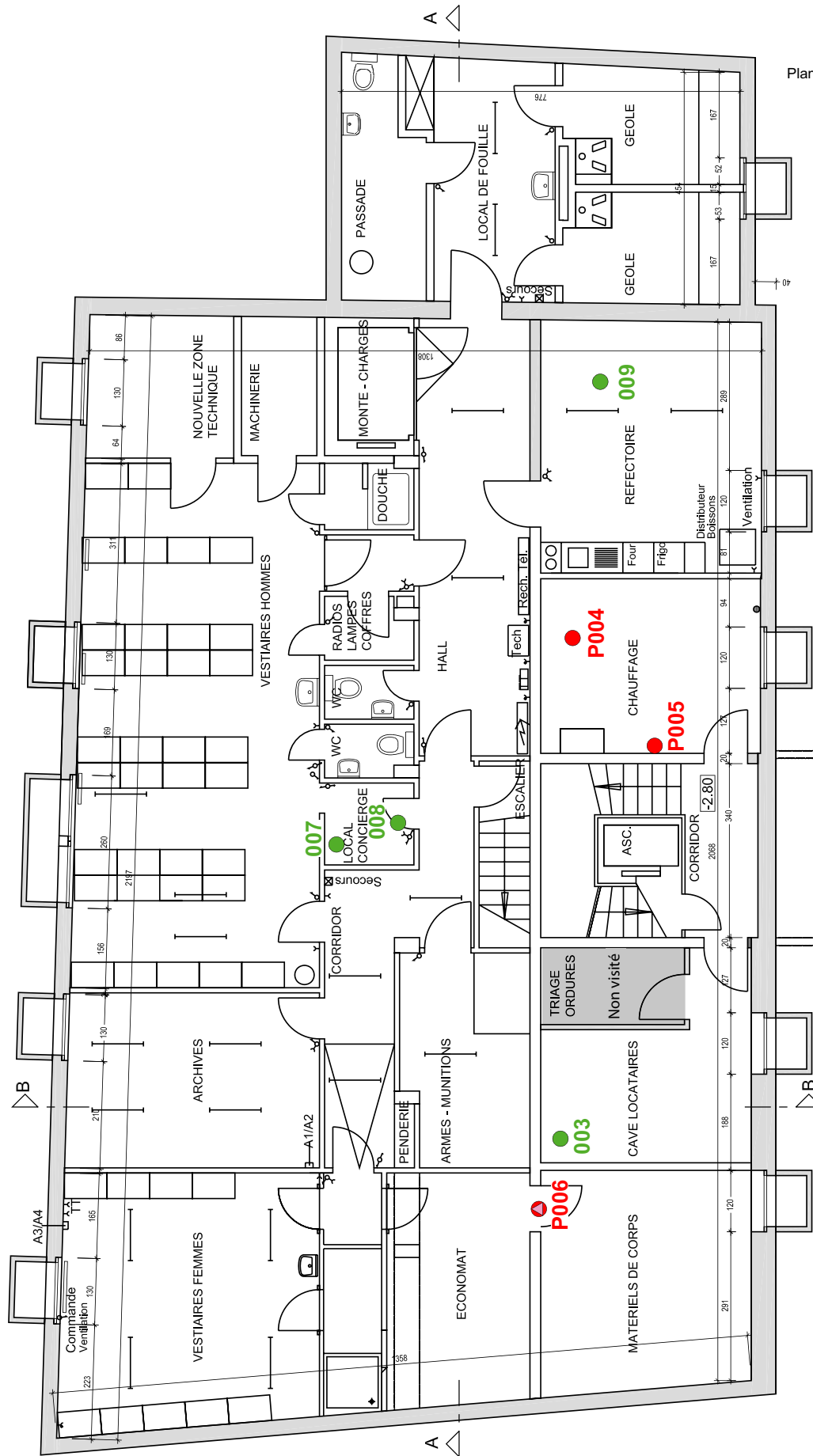
- **A001** Prélèvement d'air

#### Localisation des matériaux assainis

- **001** Matériau assaini
- (**001**) Identique au matériau assaini

#### Repérage des zones et de l'urgence des mesures à prendre

-  Assainissement degré d'urgence I
-  Assainissement degré d'urgence II
-  Assainissement degré d'urgence III
-  Local non visité



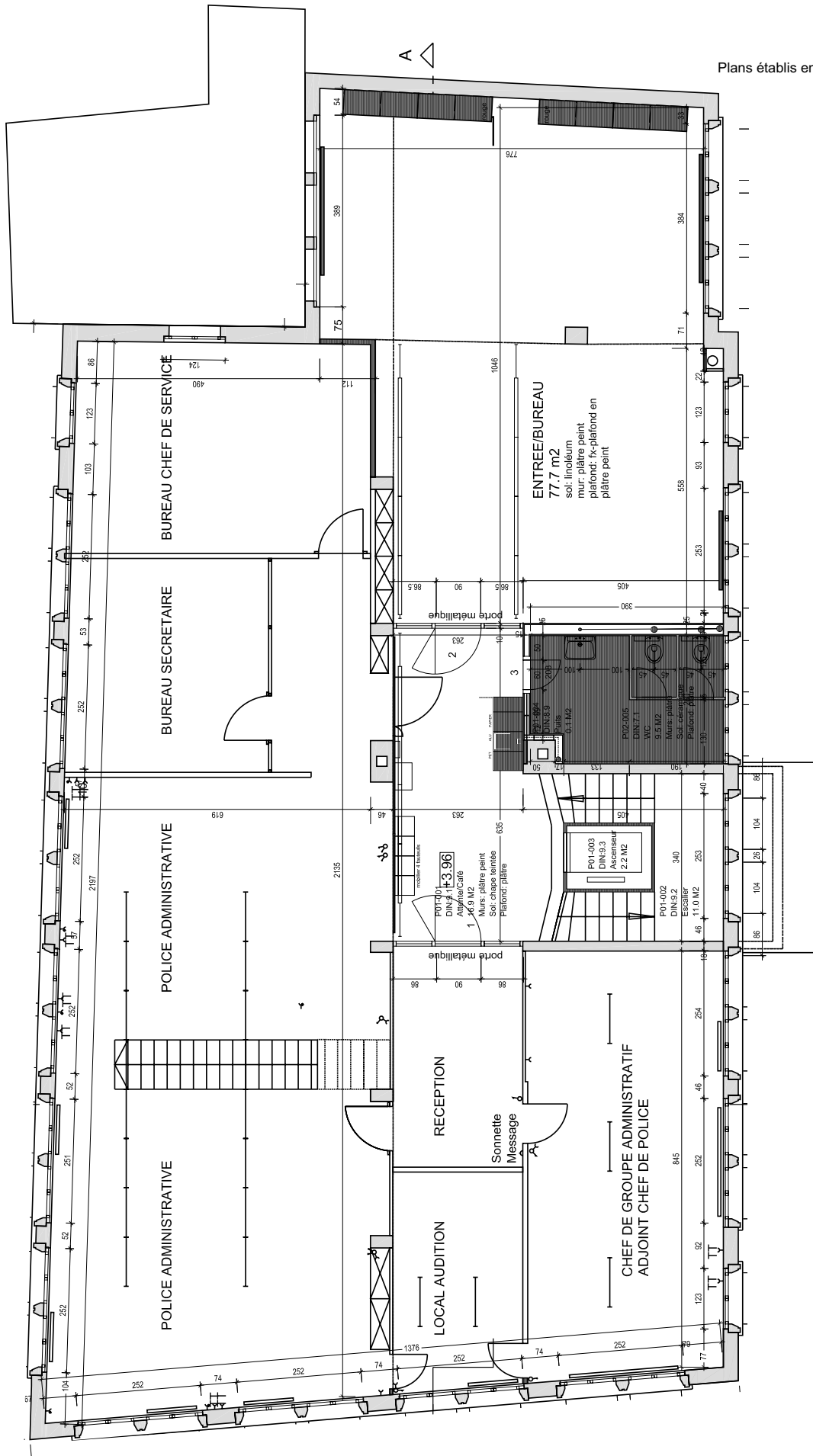
- Degré d'urgence I**  
**P004**
- Degré d'urgence II**  
**P005**
- Degré d'urgence III**  
**P006**

# Nyon, Château 10 - Sous-sol

## Document sans échelle

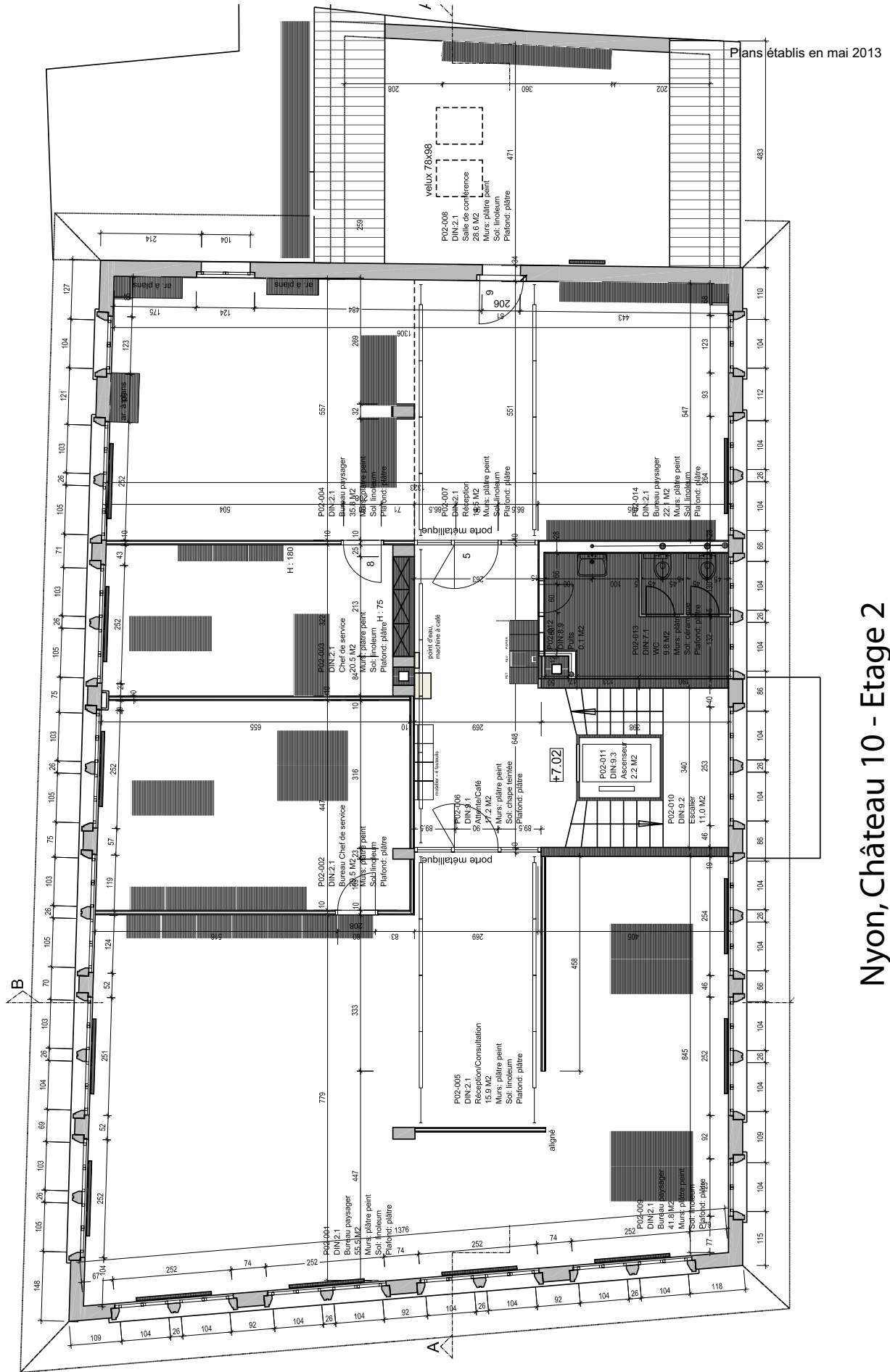






# Nyon, Château 10 - Etage 1

## Document sans échelle

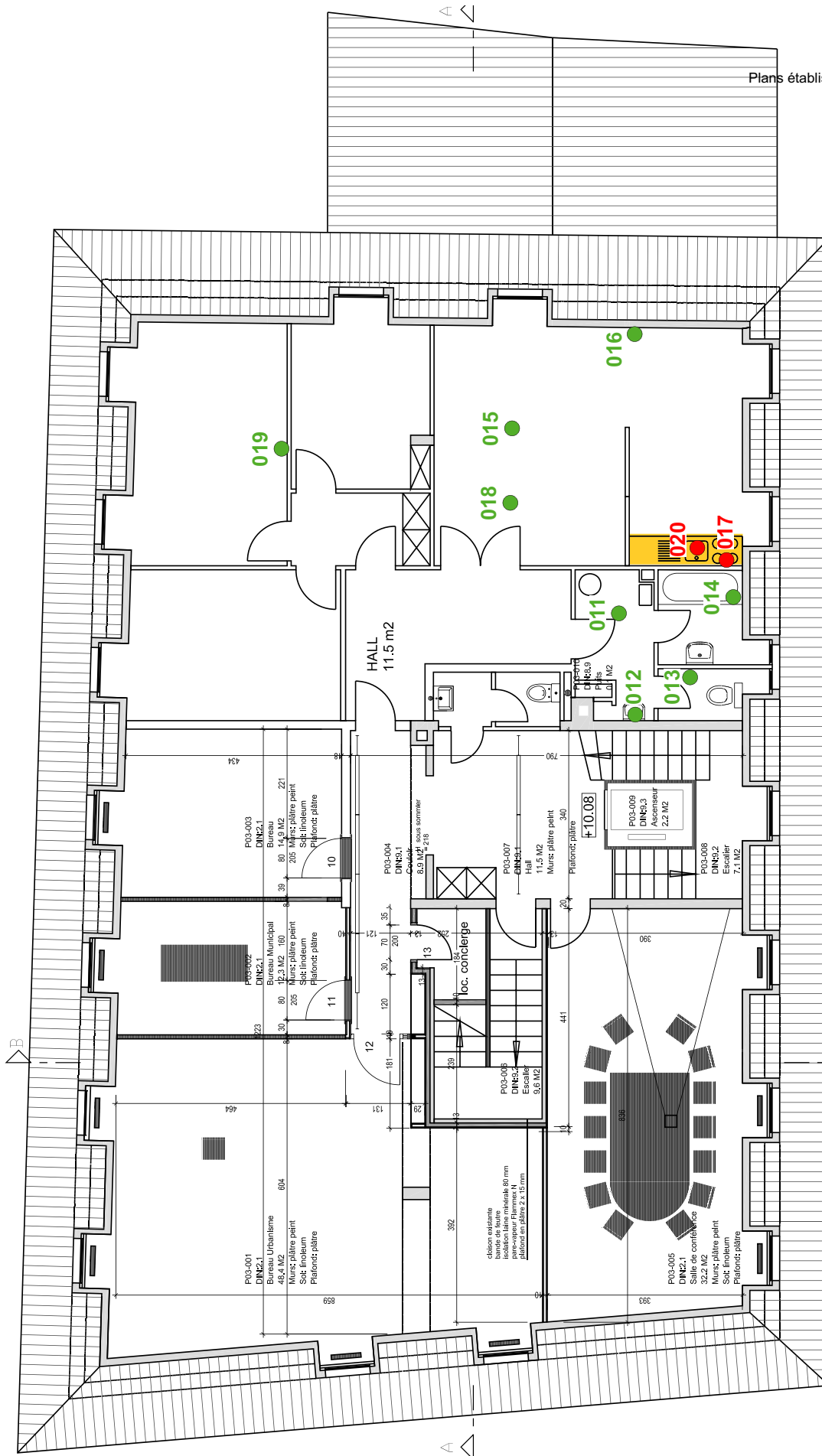


Plans établis en mai 2013

# Nyon, Château 10 - Etage 2

## Document sans échelle

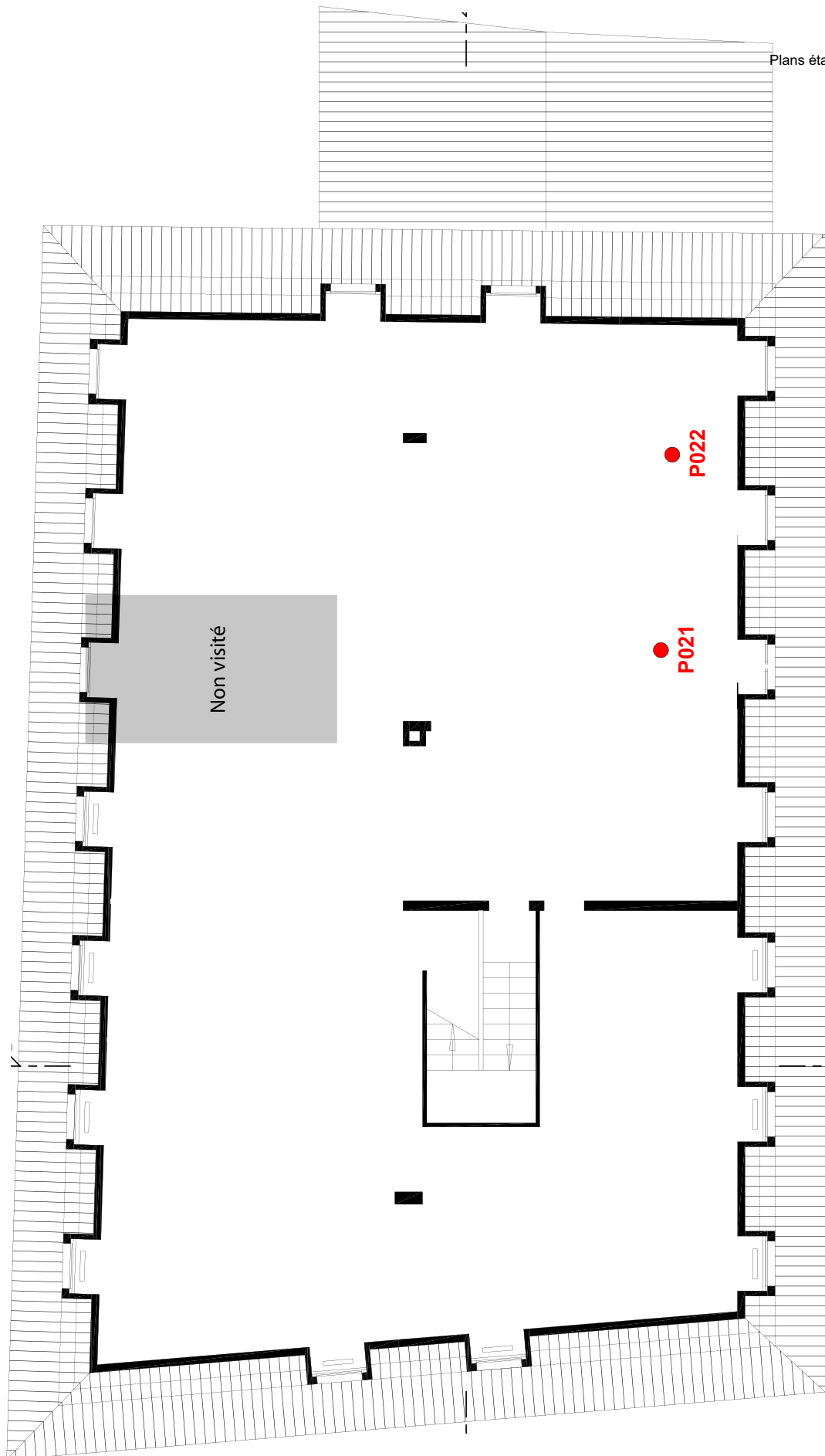
Plans établis suivant l'état de la science et des connaissances à ce jour Plans Château 10.pdf



- Degré d'urgence II
- 020 Degré d'urgence III
- 017

# Nyon, Château 10 - Combles

## Document sans échelle



Degré d'urgence I  
P022  
Degré d'urgence II  
P021

# Nyon, Château 10 - Surcombles Document sans échelle

## 6.0 Rapports d'analyses du laboratoire

---

## COPIE ELECTRONIQUE

EPIQR Rénovation Sàrl  
 A l'att. de M. Jean-Louis Genre  
 PSE-EPFL  
 1015 Lausanne

<b>Rapport</b>	864/1236 A	<b>Emis le</b>	24.05.2013
<b>Commande</b>	Fiche de transmission reçue le 17.05.2013		
<b>Nb échantillon</b>	17	<b>Echantillon(s) reçu(s) le</b>	21.05.2013
<b>Prélevé(s) par</b>	Le client	<b>Travail accrédité selon méthode:</b>	MS-A-2
<b>Référence</b>	246.645 - Château 10, Ville de Nyon		

Identification	Description (fournie par le client)	Réserve	Résultat
001	Colle de faïence	-	amiante non détecté
002	Colle de faïence	-	amiante non détecté
003	En lé unicouche	-	amiante non détecté
007	Colle de faïence	-	amiante non détecté
008	Coulé	-	amiante non détecté
009	Plaque fibreuse	-	amiante non détecté
010	Pâte	-	amiante non détecté
011	Colle de carrelage	-	amiante non détecté
012	Colle de faïence	-	amiante non détecté
013	Colle de faïence	-	amiante non détecté
014	Colle de faïence	-	amiante non détecté
015	Colle de carrelage	-	amiante non détecté
016	Colle de faïence	-	amiante non détecté
017	Colle de faïence	-	amiante chrysotile
018	Plâtre	-	amiante non détecté
019	Plâtre	-	amiante non détecté
020	Bitume	-	amiante chrysotile

Aucune limite inférieure n'est définie. Toutefois, la détection de l'amiante est possible à des teneurs inférieures à 1%.

Réserve : aucune

Christophe Garnier  
 Responsable Scientifique

Amandine Girardet  
 Assurance Qualité

Les analyses sont effectuées en microscopie électronique à balayage et spectrométrie de rayons-x dispersive en énergie, selon l'état des connaissances techniques, scientifiques et réglementaires actuelles. Les résultats se rapportent uniquement aux échantillons soumis aux analyses. Les données transmises par le client, y compris la description des échantillons, ne sauraient engager la responsabilité du laboratoire. Toute reproduction partielle de ce rapport est non valable, sauf autorisation formelle de notre part. Aucune communication concernant ce rapport ne sera faite sans l'autorisation formelle du client.

## 7.0 Check-list suivant directive CFST 6503

---

## URGENCE DES MESURES A PRENDRE

LIGNE	GROUPE	Amiante - Evaluation de l'urgence d'entreprendre un assainissement		Appréciation (taxation) *	Valeur d'appréciation (de taxation)
		Bâtiment: Château 10 Niveau: Sous-sol Identification: 246.645.01-P004	Local: Chaufferie Fonction: Joint de cheminée		
	<b>1</b>	<b>FACTEUR</b>		<b>4</b>	
	<b>1a</b>	<b>Teneur en amiante et degré d'agglomération</b>			
1		Faiblement aggloméré	<input checked="" type="checkbox"/>		3
2		Fortement aggloméré	<input type="checkbox"/>		1
	<b>1b</b>	<b>Etat de la surface du matériau</b>			
3		Défectueux, abîmé, inconnu	<input type="checkbox"/>		1
4		Intact, non endommagé	<input checked="" type="checkbox"/>		
5		Vitrifié, confiné	<input type="checkbox"/>		-1
	<b>1c</b>	<b>Influences extérieures</b>			
6		Vibrations, flux d'air, changements de température, usure mécanique	<input checked="" type="checkbox"/>		1
7		Aucune influence extérieure	<input type="checkbox"/>		
	<b>2</b>	<b>UTILISATION DU LOCAL</b>		<b>B</b>	
	-	<b>Occupation régulière, par des enfants, des adolescents ou des sportifs</b>			
8		Matériau facilement accessible	<input type="checkbox"/>		A
9		Matériau difficilement accessible	<input type="checkbox"/>		A
10		Matériau situé dans un espace confiné	<input type="checkbox"/>		B
	-	<b>Occupation continue ou fréquente par d'autres personnes</b>			
11		Matériau facilement accessible	<input type="checkbox"/>		A
12		Matériau difficilement accessible	<input type="checkbox"/>		B
13		Matériau situé dans un espace confiné	<input type="checkbox"/>		C
	-	<b>Occupation occasionnelle ou rare</b>			
14		Matériau facilement accessible	<input checked="" type="checkbox"/>		B
15		Matériau difficilement accessible	<input type="checkbox"/>		C
16		Matériau situé dans un espace confiné	<input type="checkbox"/>		C
17	<b>Total de l'appréciation</b>			<b>4B</b>	

\* Mettre une croix sur la ligne concernée.

		Risque de libération d'amiante		
		A	B	C
Evaluation du matériau	≤1			
	2			
	3			
	≥4		I	

<b>Assainissement:</b>	l'assainissement doit être effectué en principe immédiatement *	<input checked="" type="checkbox"/>
	l'assainissement est nécessaire	<input type="checkbox"/>
	l'assainissement est à prévoir à long terme	<input type="checkbox"/>

\*voir le commentaire de l'échantillon



## URGENCE DES MESURES A PRENDRE

LIGNE	GROUPE	Amiante - Evaluation de l'urgence d'entreprendre un assainissement		Appréciation (taxation) *	Valeur d'appréciation (de taxation)
		Bâtiment: Château 10 Niveau: Sous-sol Identification: 246.645.01-P005	Local: Chaufferie Fonction: Protection feu/chaueur		
	<b>1</b>	<b>FACTEUR</b>		<b>2</b>	
	<b>1a</b>	<b>Teneur en amiante et degré d'agglomération</b>			
1		Faiblement aggloméré	<input type="checkbox"/>		3
2		Fortement aggloméré	<input checked="" type="checkbox"/>		1
	<b>1b</b>	<b>Etat de la surface du matériau</b>			
3		Défectueux, abîmé, inconnu	<input type="checkbox"/>		1
4		Intact, non endommagé	<input checked="" type="checkbox"/>		
5		Vitrifié, confiné	<input type="checkbox"/>		-1
	<b>1c</b>	<b>Influences extérieures</b>			
6		Vibrations, flux d'air, changements de température, usure mécanique	<input checked="" type="checkbox"/>		1
7		Aucune influence extérieure	<input type="checkbox"/>		
	<b>2</b>	<b>UTILISATION DU LOCAL</b>		<b>B</b>	
	-	<b>Occupation régulière, par des enfants, des adolescents ou des sportifs</b>			
8		Matériau facilement accessible	<input type="checkbox"/>		A
9		Matériau difficilement accessible	<input type="checkbox"/>		A
10		Matériau situé dans un espace confiné	<input type="checkbox"/>		B
	-	<b>Occupation continue ou fréquente par d'autres personnes</b>			
11		Matériau facilement accessible	<input type="checkbox"/>		A
12		Matériau difficilement accessible	<input type="checkbox"/>		B
13		Matériau situé dans un espace confiné	<input type="checkbox"/>		C
	-	<b>Occupation occasionnelle ou rare</b>			
14		Matériau facilement accessible	<input checked="" type="checkbox"/>		B
15		Matériau difficilement accessible	<input type="checkbox"/>		C
16		Matériau situé dans un espace confiné	<input type="checkbox"/>		C
17	<b>Total de l'appréciation</b>			<b>2B</b>	

\* Mettre une croix sur la ligne concernée.

		Risque de libération d'amiante		
		A	B	C
Evaluation du matériau	≤1			
	2		II	
	3			
	≥4			

<b>Assainissement:</b>	l'assainissement doit être effectué en principe immédiatement *	<input type="checkbox"/>
	l'assainissement est nécessaire	<input checked="" type="checkbox"/>
	l'assainissement est à prévoir à long terme	<input type="checkbox"/>

\*voir le commentaire de l'échantillon

## URGENCE DES MESURES A PRENDRE

LIGNE	GROUPE	Amiante - Evaluation de l'urgence d'entreprendre un assainissement		Appréciation (taxation) *	Valeur d'appréciation (de taxation)
		Bâtiment: Château 10 Niveau: Sous-sol Identification: 246.645.01-P006	Local: Matériels de corps Fonction: Chemin de câbles		
	<b>1</b>	<b>FACTEUR</b>		<b>1</b>	
	<b>1a</b>	<b>Teneur en amiante et degré d'agglomération</b>			
1		Faiblement aggloméré	<input type="checkbox"/>		3
2		Fortement aggloméré	<input checked="" type="checkbox"/>		1
	<b>1b</b>	<b>Etat de la surface du matériau</b>			
3		Défectueux, abîmé, inconnu	<input type="checkbox"/>		1
4		Intact, non endommagé	<input type="checkbox"/>		
5		Vitrifié, confiné	<input checked="" type="checkbox"/>		-1
	<b>1c</b>	<b>Influences extérieures</b>			
6		Vibrations, flux d'air, changements de température, usure mécanique	<input checked="" type="checkbox"/>		1
7		Aucune influence extérieure	<input type="checkbox"/>		
	<b>2</b>	<b>UTILISATION DU LOCAL</b>		<b>A</b>	
	-	<b>Occupation régulière, par des enfants, des adolescents ou des sportifs</b>			
8		Matériau facilement accessible	<input type="checkbox"/>		A
9		Matériau difficilement accessible	<input type="checkbox"/>		A
10		Matériau situé dans un espace confiné	<input type="checkbox"/>		B
	-	<b>Occupation continue ou fréquente par d'autres personnes</b>			
11		Matériau facilement accessible	<input checked="" type="checkbox"/>		A
12		Matériau difficilement accessible	<input type="checkbox"/>		B
13		Matériau situé dans un espace confiné	<input type="checkbox"/>		C
	-	<b>Occupation occasionnelle ou rare</b>			
14		Matériau facilement accessible	<input type="checkbox"/>		B
15		Matériau difficilement accessible	<input type="checkbox"/>		C
16		Matériau situé dans un espace confiné	<input type="checkbox"/>		C
17	<b>Total de l'appréciation</b>			<b>1A</b>	

\* Mettre une croix sur la ligne concernée.

		Risque de libération d'amiante		
		A	B	C
Evaluation du matériau	≤1	III		
	2			
	3			
	≥4			

<b>Assainissement:</b>	l'assainissement doit être effectué en principe immédiatement *	<input type="checkbox"/>
	l'assainissement est nécessaire	<input type="checkbox"/>
	l'assainissement est à prévoir à long terme	<input checked="" type="checkbox"/>

\*voir le commentaire de l'échantillon

## URGENCE DES MESURES A PRENDRE

LIGNE	GROUPE	Amiante - Evaluation de l'urgence d'entreprendre un assainissement		Appréciation (taxation) *	Valeur d'appréciation (de taxation)
		Bâtiment: Château 10 Niveau: Combles Identification: 246.645.01-017	Local: Cuisine Fonction: Colle		
	<b>1</b>	<b>FACTEUR</b>		<b>0</b>	
	<b>1a</b>	<b>Teneur en amiante et degré d'agglomération</b>			
1		Faiblement aggloméré	<input type="checkbox"/>		3
2		Fortement aggloméré	<input checked="" type="checkbox"/>		1
	<b>1b</b>	<b>Etat de la surface du matériau</b>			
3		Défectueux, abîmé, inconnu	<input type="checkbox"/>		1
4		Intact, non endommagé	<input type="checkbox"/>		
5		Vitrifié, confiné	<input checked="" type="checkbox"/>		-1
	<b>1c</b>	<b>Influences extérieures</b>			
6		Vibrations, flux d'air, changements de température, usure mécanique	<input type="checkbox"/>		1
7		Aucune influence extérieure	<input checked="" type="checkbox"/>		
	<b>2</b>	<b>UTILISATION DU LOCAL</b>		<b>B</b>	
	-	<b>Occupation régulière, par des enfants, des adolescents ou des sportifs</b>			
8		Matériau facilement accessible	<input type="checkbox"/>		A
9		Matériau difficilement accessible	<input type="checkbox"/>		A
10		Matériau situé dans un espace confiné	<input checked="" type="checkbox"/>		B
	-	<b>Occupation continue ou fréquente par d'autres personnes</b>			
11		Matériau facilement accessible	<input type="checkbox"/>		A
12		Matériau difficilement accessible	<input type="checkbox"/>		B
13		Matériau situé dans un espace confiné	<input type="checkbox"/>		C
	-	<b>Occupation occasionnelle ou rare</b>			
14		Matériau facilement accessible	<input type="checkbox"/>		B
15		Matériau difficilement accessible	<input type="checkbox"/>		C
16		Matériau situé dans un espace confiné	<input type="checkbox"/>		C
17	<b>Total de l'appréciation</b>			<b>0B</b>	

\* Mettre une croix sur la ligne concernée.

		Risque de libération d'amiante		
		A	B	C
Evaluation du matériau	≤1		III	
	2			
	3			
	≥4			

<b>Assainissement:</b>	l'assainissement doit être effectué en principe immédiatement *	<input type="checkbox"/>
	l'assainissement est nécessaire	<input type="checkbox"/>
	l'assainissement est à prévoir à long terme	<input checked="" type="checkbox"/>

\*voir le commentaire de l'échantillon

## URGENCE DES MESURES A PRENDRE

LIGNE	GROUPE	Amiante - Evaluation de l'urgence d'entreprendre un assainissement		Appréciation (taxation) *	Valeur d'appréciation (de taxation)
		Bâtiment: Château 10 Niveau: Combles Identification: 246.645.01-020	Local: Cuisine Fonction: Revêtement acoustique		
	<b>1</b>	<b>FACTEUR</b>		<b>2</b>	
	<b>1a</b>	<b>Teneur en amiante et degré d'agglomération</b>			
1		Faiblement aggloméré	<input type="checkbox"/>		3
2		Fortement aggloméré	<input checked="" type="checkbox"/>		1
	<b>1b</b>	<b>Etat de la surface du matériau</b>			
3		Défectueux, abîmé, inconnu	<input type="checkbox"/>		1
4		Intact, non endommagé	<input checked="" type="checkbox"/>		
5		Vitrifié, confiné	<input type="checkbox"/>		-1
	<b>1c</b>	<b>Influences extérieures</b>			
6		Vibrations, flux d'air, changements de température, usure mécanique	<input checked="" type="checkbox"/>		1
7		Aucune influence extérieure	<input type="checkbox"/>		
	<b>2</b>	<b>UTILISATION DU LOCAL</b>		<b>A</b>	
	-	<b>Occupation régulière, par des enfants, des adolescents ou des sportifs</b>			
8		Matériau facilement accessible	<input checked="" type="checkbox"/>		A
9		Matériau difficilement accessible	<input type="checkbox"/>		A
10		Matériau situé dans un espace confiné	<input type="checkbox"/>		B
	-	<b>Occupation continue ou fréquente par d'autres personnes</b>			
11		Matériau facilement accessible	<input type="checkbox"/>		A
12		Matériau difficilement accessible	<input type="checkbox"/>		B
13		Matériau situé dans un espace confiné	<input type="checkbox"/>		C
	-	<b>Occupation occasionnelle ou rare</b>			
14		Matériau facilement accessible	<input type="checkbox"/>		B
15		Matériau difficilement accessible	<input type="checkbox"/>		C
16		Matériau situé dans un espace confiné	<input type="checkbox"/>		C
17	<b>Total de l'appréciation</b>			<b>2A</b>	

\* Mettre une croix sur la ligne concernée.

		Risque de libération d'amiante		
		A	B	C
Evaluation du matériau	≤1			
	2	II		
	3			
	≥4			

<b>Assainissement:</b>	l'assainissement doit être effectué en principe immédiatement *	<input type="checkbox"/>
	l'assainissement est nécessaire	<input checked="" type="checkbox"/>
	l'assainissement est à prévoir à long terme	<input type="checkbox"/>

\*voir le commentaire de l'échantillon

## URGENCE DES MESURES A PRENDRE

LIGNE	GROUPE	Amiante - Evaluation de l'urgence d'entreprendre un assainissement		Appréciation (taxation) *	Valeur d'appréciation (de taxation)
		Bâtiment: Château 10 Niveau: Surcombles Identification: 246.645.01-P021	Local: Buanderie Fonction: Mobilier		
	<b>1</b>	<b>FACTEUR</b>		<b>2</b>	
	<b>1a</b>	<b>Teneur en amiante et degré d'agglomération</b>			
1		Faiblement aggloméré	<input type="checkbox"/>		3
2		Fortement aggloméré	<input checked="" type="checkbox"/>		1
	<b>1b</b>	<b>Etat de la surface du matériau</b>			
3		Défectueux, abîmé, inconnu	<input type="checkbox"/>		1
4		Intact, non endommagé	<input checked="" type="checkbox"/>		
5		Vitrifié, confiné	<input type="checkbox"/>		-1
	<b>1c</b>	<b>Influences extérieures</b>			
6		Vibrations, flux d'air, changements de température, usure mécanique	<input checked="" type="checkbox"/>		1
7		Aucune influence extérieure	<input type="checkbox"/>		
	<b>2</b>	<b>UTILISATION DU LOCAL</b>		<b>A</b>	
	-	<b>Occupation régulière, par des enfants, des adolescents ou des sportifs</b>			
8		Matériau facilement accessible	<input type="checkbox"/>		A
9		Matériau difficilement accessible	<input type="checkbox"/>		A
10		Matériau situé dans un espace confiné	<input type="checkbox"/>		B
	-	<b>Occupation continue ou fréquente par d'autres personnes</b>			
11		Matériau facilement accessible	<input checked="" type="checkbox"/>		A
12		Matériau difficilement accessible	<input type="checkbox"/>		B
13		Matériau situé dans un espace confiné	<input type="checkbox"/>		C
	-	<b>Occupation occasionnelle ou rare</b>			
14		Matériau facilement accessible	<input type="checkbox"/>		B
15		Matériau difficilement accessible	<input type="checkbox"/>		C
16		Matériau situé dans un espace confiné	<input type="checkbox"/>		C
17	<b>Total de l'appréciation</b>			<b>2A</b>	

\* Mettre une croix sur la ligne concernée.

		Risque de libération d'amiante		
		A	B	C
Evaluation du matériau	≤1			
	2	II		
	3			
	≥4			

<b>Assainissement:</b>	l'assainissement doit être effectué en principe immédiatement *	<input type="checkbox"/>
	l'assainissement est nécessaire	<input checked="" type="checkbox"/>
	l'assainissement est à prévoir à long terme	<input type="checkbox"/>

\*voir le commentaire de l'échantillon

## URGENCE DES MESURES A PRENDRE

LIGNE	GROUPE	Amiante - Evaluation de l'urgence d'entreprendre un assainissement		Appréciation (taxation) *	Valeur d'appréciation (de taxation)
		Bâtiment: Château 10 Niveau: Surcombles Identification: 246.645.01-P022	Local: Dépôt Fonction: Protection feu/chaueur		
	<b>1</b>	<b>FACTEUR</b>		<b>4</b>	
	<b>1a</b>	<b>Teneur en amiante et degré d'agglomération</b>			
1		Faiblement aggloméré	<input checked="" type="checkbox"/>		3
2		Fortement aggloméré	<input type="checkbox"/>		1
	<b>1b</b>	<b>Etat de la surface du matériau</b>			
3		Défectueux, abîmé, inconnu	<input type="checkbox"/>		1
4		Intact, non endommagé	<input checked="" type="checkbox"/>		
5		Vitrifié, confiné	<input type="checkbox"/>		-1
	<b>1c</b>	<b>Influences extérieures</b>			
6		Vibrations, flux d'air, changements de température, usure mécanique	<input checked="" type="checkbox"/>		1
7		Aucune influence extérieure	<input type="checkbox"/>		
	<b>2</b>	<b>UTILISATION DU LOCAL</b>		<b>B</b>	
	-	<b>Occupation régulière, par des enfants, des adolescents ou des sportifs</b>			
8		Matériau facilement accessible	<input type="checkbox"/>		A
9		Matériau difficilement accessible	<input type="checkbox"/>		A
10		Matériau situé dans un espace confiné	<input type="checkbox"/>		B
	-	<b>Occupation continue ou fréquente par d'autres personnes</b>			
11		Matériau facilement accessible	<input type="checkbox"/>		A
12		Matériau difficilement accessible	<input type="checkbox"/>		B
13		Matériau situé dans un espace confiné	<input type="checkbox"/>		C
	-	<b>Occupation occasionnelle ou rare</b>			
14		Matériau facilement accessible	<input checked="" type="checkbox"/>		B
15		Matériau difficilement accessible	<input type="checkbox"/>		C
16		Matériau situé dans un espace confiné	<input type="checkbox"/>		C
17	<b>Total de l'appréciation</b>			<b>4B</b>	

\* Mettre une croix sur la ligne concernée.

		Risque de libération d'amiante		
		A	B	C
Evaluation du matériau	≤1			
	2			
	3			
	≥4		I	

<b>Assainissement:</b>	l'assainissement doit être effectué en principe immédiatement *	<input checked="" type="checkbox"/>
	l'assainissement est nécessaire	<input type="checkbox"/>
	l'assainissement est à prévoir à long terme	<input type="checkbox"/>

\*voir le commentaire de l'échantillon

## 8.0 Album photos des matériaux identiques

---

Aucune photo de matériaux identiques aux matériaux de référence figurant au chapitre 4.0.

## 9.0 Procédures d'intervention sur les matériaux

---



## Comportement lors de la présence d'un matériau contenant de l'amiante

Lorsqu'on est en présence d'un matériau contenant de l'amiante, la règle de conduite est :

**Ne pas intervenir sur le matériau.**

**Dans le doute, contacter un organisme de conseil agréé par la SUVA**

Ci-dessous des exceptions permettant d'effectuer des travaux de maintenance ou d'interventions de premières urgences:

**toutes ces interventions devront être impérativement réalisées dans des locaux inoccupés.**

**Travaux de maintenance** : changement d'un luminaire ayant comme support un matériau contenant de l'amiante, remise en place d'une plaque de faux plafond ou autre matériau déplacé :

### Procédure

- intervention avec équipement (masque P3, combinaison, sur-bottes, gants, matériel à usage unique)
- aspiration de la zone (yc outillage et matériaux)
- nettoyage à l'eau de la zone de travail
- ventilation de la zone (ouverture de fenêtres/portes)

**Intervention de première urgence** : chute ou déplacement de plusieurs plaques de faux plafond, dégâts (fuite,... ) d'une conduite d'eau ou autres :

### Procédure

#### concierge/responsable d'entretien :

- marquage d'une zone d'intervention et interdire l'accès
- avertir l'entreprise spécialisée amiante
- avertir l'entreprise concernée (sanitaire, chauffage, ventilation, électricité)
- équipement de l'entreprise concernée et information des risques amiante

#### entreprise sanitaire, chauffage, ventilation, électricité :

- travail en zone avec l'équipement
  - ne pas quitter la zone avec l'équipement
  - nettoyage de l'outillage et des matériaux à l'eau
  - collaborer avec l'entreprise spécialisée amiante
- #### entreprise spécialisée :
- équipement : selon directive CFST 6503
  - méthode de travail
    - isoler la zone du reste du bâtiment
    - mise en fonction extracteur
    - aspiration de la zone (yc outillage et matériaux)
    - nettoyage à l'eau
    - ventilation de la zone (ouverture de fenêtres/portes)
    - évacuation des déchets dans sacs "Amiante" dans une décharge appropriée
    - réception de chantier par mesures d'air selon la règle VDI, effectué par un organisme agréé

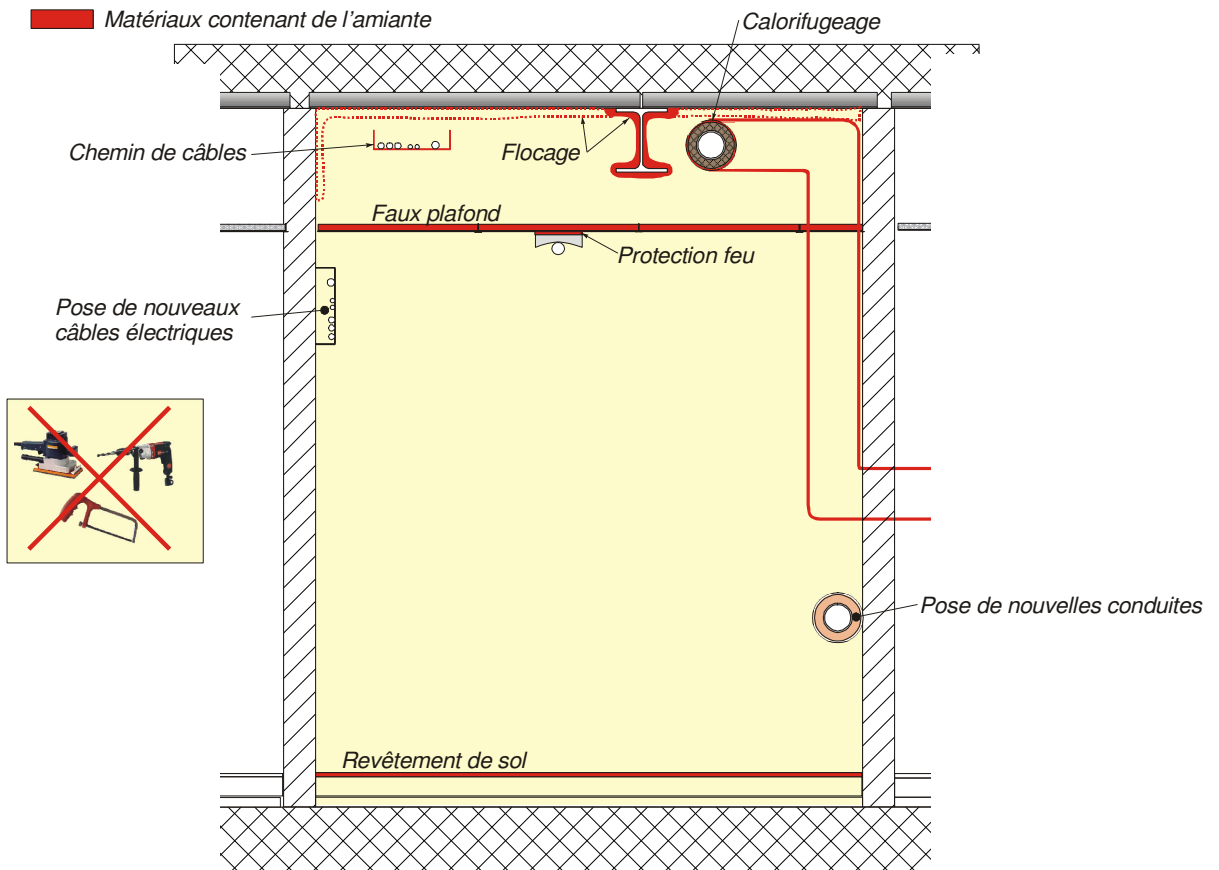
## Mise en place de nouvelles installations (électriques, sanitaires,...)





### Procédure

- si l'installation à remplacer contient de l'amiante et/ou est fixée sur un support contenant de l'amiante et/ou risque de toucher un matériau contenant de l'amiante, l'installation restera en place jusqu'à l'assainissement.
- la nouvelle installation se fera indépendamment, sans toucher au matériau contenant de l'amiante.
- dans le cas de matériaux en fibrociment, on remplacera le produit contenant de l'amiante ( en respectant les mesures particulières pour cette intervention, (voir cahier de la SUVA) par un produit sans amiante. On pourra intervenir (percer, scier,...) sur ce nouveau produit sans protection particulière liée aux fibres d'amiante.

**Tous autres travaux devront être réalisés par une entreprise spécialisée et sous la surveillance d'un organisme de conseil agréé par la SUVA (selon la directive CFST 6503)**

# Comportement lors de la présence d'un matériau contenant de l'amiante



<p>Concierge/responsable entretien +</p>  <p><b>Travaux de maintenance</b></p> <p>Equipement nécessaire          Masque jetable P3 ou demi-masque P3          Combinaison et sur-bottes (usage unique)          Gants à usage unique</p>	<p>Entreprise spécialisée (selon CFST 6503)</p>  <p>Entreprise sanitaire, chauffage, ventilation, électricité</p> <p><b>Intervention de première urgence</b></p>	<p>Entreprise spécialisée (selon CFST 6503)</p>  <p><b>Chantiers d'assainissement</b></p> 
---	---	--

## 10.0 Eléments particuliers propres au bâtiment

---

## Matériaux non visibles et non accessibles

Le repérage de certains matériaux non visibles et non accessibles est impossible sans une importante destruction. S'ils sont découverts lors de travaux, **des prélèvements doivent être faits avant toutes nouvelles interventions afin d'écartier le risque amiante**. Nous présentons ci-dessous une liste de ces matériaux (photos types).

### Mastic avec amiante sur l'encadrement des fenêtres



#### Description :

Ce joint d'étanchéité ne peut être repéré que lorsque la fenêtre est déposée.

### Conduites en fibrociment dans les gaines techniques



#### Description :

Des conduites en fibrociment peuvent être présentes dans les gaines techniques non accessibles.

### Etanchéité bitume



#### Description :

Ce type d'étanchéité peut se trouver sous une chape ou tout autre revêtement.

### Colle bitume



#### Description :

Ce type de colle peut se trouver sous le parquet.

Matériaux cachés.pdf

### Revêtement acoustique bitumineux



Description :  
Ce type de revêtement pourrait également se retrouver sous les baignoires et les douches.

### Éléments amiantés dans le système de chauffage



Description :  
Des joints en tresse ou carton peuvent se retrouver dans les parties internes des chaudières. L'isolation des boilers peut également contenir des matériaux amiantés.

### Système de freinage des ascenseurs



Description :  
Le système de freinage des ascenseurs peut contenir de l'amiante.

### Revêtements cachés sous d'autres



Description :  
Des couches de revêtements divers peuvent être cachées sous le revêtement visible.

## Dépôt d'un rapport de diagnostic amiante sur la plateforme de Gestion des diagnostics amiante

### Informations relatives à votre demande

Date et heure de dépôt : 27.03.2024 10:52  
Notre référence : PH8U5Q-GR5DFD

### Base légale

E-mail du mandataire (ingénieur / architecte) laurent.gaille@bunq.ch  
Etendue du diagnostic Entier du bâtiment (cas A et B)\*  
Le diagnostiqueur est sur la liste du FaCH Oui  
Le cahier des charges ASCA est respecté Oui  
Le propriétaire est d'accord de publier le rapport sur Internet Oui  
J'atteste avoir pris connaissance des conditions légales liées à la problématique amiante et je m'engage à les faire respecter et à en informer qui de droit. Oui

### Bâtiment

Bâtiment concerné par l'expertise amiante  
Numéro ECA : 645  
Description du bâtiment : Bâtiment de l'administration  
Numéro Commune cantonal : 246  
Numéro EGID : 813434  
Rue : Pl. du Château  
Numéro de rue : 10  
NPA, localité : 1260 Nyon  
Coordonnées X : 2507755  
Coordonnées Y : 1137446

Propriétaire du bâtiment  
Raison sociale : ville de Nyon - Service d'architecture  
Nom, prénom : Adrian Meredith  
Rue : Place du Château  
Numéro de rue : 10  
NPA, localité : 1260 Nyon  
Téléphone : 022 316 41 66

Mandataire (ingénieur /  
architecte)

Raison sociale : bunq SA  
Nom, prénom : gaille laurent  
Rue : rue st-jean  
Numéro de rue : 32  
NPA, localité : 1260 Nyon  
Téléphone : 021 6011910  
E-mail : laurent.gaille@bunq.ch

## Amiante

Diagnostiqueur

Raison sociale : Epiqr rénovation  
Prénom : maud  
Nom : Brentini  
Rue : parc scientifique de l'EPFL PSE-C  
NPA, localité : 1015 Lausanne  
Téléphone : 021 693 55 89  
E-mail : info@epiqr.ch

Type de publication

Liée à une demande d'autorisation

Présence d'amiante

Oui

Type de diagnostic

Avant-travaux

Assainissement

Présence d'éléments en priorité III, Présence d'éléments en priorité II, Présence d'éléments en priorité I, Assaini partiellement

Assainissement calculé

Présence d'éléments en priorité I

Photo du bâtiment

Capture d'écran 2024-03-27 à 10.49.12.jpg

Rapport de diagnostic amiante

B129\_Chateau10\_Amiante.pdf

## Récapitulatif

Je confirme l'exactitude des  
informations ci-dessus

Oui